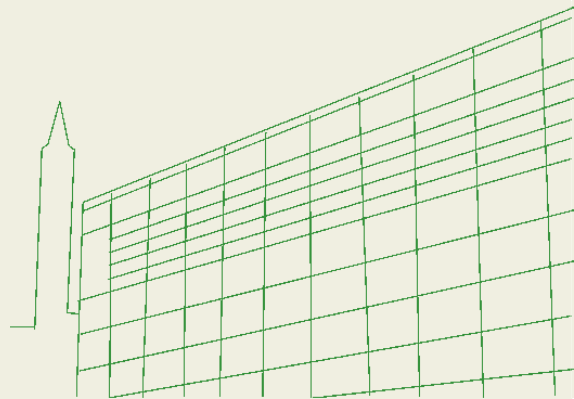




Biologie Bachelor



Inhaltsverzeichnis

Beschreibung des Faches	3
Studienvoraussetzungen	4
Erwartete Interessen und Fähigkeiten	4
Tätigkeitsfelder und anschließende Master-Studiengänge	4
Studienaufbau und Studieninhalte Vollfach Biologie	6
Studienaufbau und Studieninhalte Lehramt Biologie.....	8
General Studies	10
Erziehungswissenschaft im Lehramt und Schulpraktika	10
Typische Lehrveranstaltungsformen.....	11
Unterrichtssprache	11
Auslandsaufenthalt	11
Mögliche Fächerkombinationen	12
Studienbeginn, Semesterzeiten und Studiendauer	13
Uni-Start-Portal - Alle Infos für einen guten Studieneinstieg	13
Abschluss.....	14
Lehrende	14
Studierende im ersten Semester	14
Kosten und Wohnen	14
Bewerbung und Einschreibung.....	15
Kontakt.....	16

Beschreibung des Faches

Biologie ist die Naturwissenschaft, die sich mit Lebewesen befasst, mit der Organisation und Entwicklung ihrer Individuen sowie mit den Interaktionen der Organismen untereinander und mit ihrer Umwelt. Es ist die "Lehre von der lebendigen Natur". Die Biologie ist eine äußerst umfassende Wissenschaft, die sich in viele Fachgebiete unterteilen lässt. Die Betrachtungsebenen reichen von Molekülstrukturen über Organellen, Zellen, Zellverbänden, Geweben und Organen zu komplexen Organismen und Lebensgemeinschaften.

An der Universität Bremen sind in der Biologie verschiedene Fachgebiete vertreten, die auf der Internetseite des Fachbereichs www.uni-bremen.de/fb2 unter „Forschung“ detailliert dargestellt werden. Diese Fachgebiete spiegeln sich in **vier Studienschwerpunkten** (Profilen) im Bachelor Biologie (3. Studienjahr, Vollfach Biologie) wider: **Meeresbiologie, Molekulare Biowissenschaften, Neurobiologie und Ökologie**.

Das Studienprogramm des Bachelors Biologie zielt auf die Vermittlung naturwissenschaftlicher Kenntnisse und Methoden und hat einen hohen Anteil an biologischen Praktika. Die Studierenden lernen, selbstständig wissenschaftlich zu arbeiten, den wissenschaftlichen Diskurs zu führen und eigenständig wissenschaftliche Fragestellungen und Versuchsanordnungen zu entwickeln.

Das Profil des 3. Studienjahres im Vollfach Biologie in den Schwerpunkten Meeresbiologie, Molekulare Biowissenschaften, Neurobiologie oder Ökologie besteht aus theoretischen und praktischen Modulen in diesem Studienschwerpunkt, einem eigenständigen Projekt und der Bachelorarbeit. Das Studium im Profil findet in engem Kontakt zu den Arbeitsgruppen und deren aktueller Forschung statt.

Lehramtsstudierende studieren eine Auswahl der Module des Vollfachs und die Module der Fachdidaktik Biologie, die auf die Vermittlung der Biologie im Unterricht vorbereiten.

Studienvoraussetzungen

Formale Voraussetzung ist ein Zeugnis über die allgemeine oder fachgebundene Hochschulreife (z.B. Abitur). Zugangswege für beruflich Qualifizierte (Stichwort "Studium ohne Abitur") sind im Internet unter www.uni-bremen.de/studierenohneabi beschrieben.

Die **Vergabe der Studienplätze** von Biologie erfolgt über das dialogorientierte Serviceverfahren über das Portal www.hochschulstart.de. Eine ausführliche Beschreibung des Verfahrens finden Sie auf der Internetseite von Hochschulstart.

Biologie ist außer im Lehramt „Berufsbildende Schulen“ ein **zulassungsbeschränktes Studienfach**, d.h. die Anzahl der Studienplätze ist begrenzt. Die Zulassung zum Studium erfolgt nach der Durchschnittsnote des Abiturzeugnisses oder der Wartezeit. Das Zulassungsverfahren einschließlich der Grenzwerte (NC-Werte) ist im Internet unter www.uni-bremen.de/nc beschrieben.

Sie haben die Möglichkeit, mehrere Anträge auf einen Studienplatz an die Universität zu richten. Falls Sie mehrere Bewerbungsanträge auf www.hochschulstart.de gestellt haben, sollten Sie Ihre Studienwünsche unbedingt nach Ihren persönlichen Vorstellungen und Präferenzen priorisieren. Hochschulstart orientiert sich bei der Vergabe von Zulassungen an Ihren priorisierten Studienwünschen und versucht, für die höher priorisierten Studienwünsche ein Zulassungsangebot herbeizuführen.

Erwartete Interessen und Fähigkeiten

Zukünftige Biologen*innen sollten Interesse an der Natur und Exkursionen, an umfangreicher Laborarbeit und vor allem an naturwissenschaftlichen, insbesondere biologischen Fragestellungen mitbringen. Kenntnisse in Chemie, Mathematik und Physik sind von grundlegender Bedeutung. Computerkenntnisse und die Fähigkeit zum selbst organisierten Lernen werden vorausgesetzt. Gute Kenntnisse der Wissenschaftssprache Englisch sind von Vorteil.

Tätigkeitsfelder und anschließende Master-Studiengänge

Die große Bandbreite des Biologiestudiums spiegelt sich auch in der Bandbreite möglicher Berufsfelder für Biolog*innen wider. Einen Eindruck dieser Möglichkeiten vermittelt die Veranstaltung „Berufsfelder in den Biowissenschaften“,

die Studierende als General Studies wählen können: Hier werden durch Gastvorträge und Exkursionen bzw. Firmenbesichtigungen Berufsoptionen für Biolog*innen vorgestellt (siehe „Berufsfelder in den Biowissenschaften“ unter www.uni-bremen.de/fb2/studium/general-studies/ auf der Internetseite des FB 2). Mögliche **Berufsfelder** sind u.a.:

- Grundlagenforschung und angewandte Forschung an Universitäten oder anderen Forschungsinstituten
- Entwicklung, Produktion, Marketing in der Industrie, etwa im Bereich der Bio- und Umwelttechnologie oder Pharmaindustrie
- Patentwesen
- Staatliche Verwaltung und öffentlicher Dienst, z.B. Umweltbehörden
- Mediensektor, z.B. Wissenschaftsjournalismus
- Erziehung und Ausbildung, v.a. die Lehrtätigkeit an Schulen
- Umwelt- und Naturschutzorganisationen
- Beratungsunternehmen

Das Profilstudium im Bachelor Biologie (Vollfach) im 3. Studienjahr bereitet die Studierenden bereits optimal auf inhaltlich fortführende Master-Studiengänge vor. Folgende **Masterstudiengänge** der Universität Bremen können im Anschluss an den Bachelorstudiengang aufgenommen werden:

- M.Sc. Biochemistry and Molecular Biology (BMB)
- M.Sc. Ecology
- M.Sc. Marine Biology mit zwei Studiengangsrichtungen (Marine Biology und International Studies in Aquatic Tropical Ecology (ISATEC))
- M.Sc. Marine Microbiology (MarMic)
in Kooperation mit dem Max-Planck-Institut für Marine Mikrobiologie
- M.Sc. Medical Biometry/Biostatistics
- M.Sc. Neurosciences unter Beteiligung der Fachbereiche 1 (Physik) und 11 (Human- und Gesundheitswissenschaften)

Studierende im **Lehramt Gymnasium/Oberschule** studieren nach dem Bachelorabschluss den **Master of Education**.

Studienaufbau und Studieninhalte Vollfach Biologie

Schematisch lassen sich im Vollfach-Studium zwei Studienabschnitte mit eigenen inhaltlichen Schwerpunkten unterscheiden:

Die Module des 1. + 2. Studienjahres (Fachsemester FS 1-4): Erlernen von biologischen und allgemein-naturwissenschaftlichen Grundkenntnissen und Methoden der naturwissenschaftlichen Grundlagenfächer Mathematik, Statistik, Physik und Chemie. Themen der Biologie sind: Zellbiologie, Botanik, Struktur und Funktion und Formenkenntnis, Molekulare Biowissenschaften, Neurobiologie, Humanbiologie und Zoologie, Ökologie, Pflanzenphysiologie und als Besonderheit Meeresbiologie

Die Profilmodule des 3. Studienjahres (Fachsemester FS 5-6): Schwerpunktbildung auf einen von vier Profilbereichen (Meeresbiologie, Molekulare Biowissenschaften, Neurobiologie oder Ökologie) und Heranführung an die aktuelle biologische Forschung. Dabei sind die Profilmodule 2 und 3 theoretische und praktische Module aller Studierenden im Profil, das Profilmodul 4 ist ein individuelles Projekt. Die **Bachelorarbeit** vervollständigt das Profil und hat einen besonderen Stellenwert in der Biologieausbildung in Bremen (25% der Gesamtnote des Bachelors). Ergänzt wird das Profilstudium durch den Profilmodulbereich 1, der eine Vielzahl erweiternder oder vertiefender Module zur Wahl anbietet.

Im Vollfach wird die fachliche Ausbildung durch General Studies-Module (GS) ergänzt.

Legende zum nebenstehenden Studienverlaufsplan: Den Modulen sind **CP** (= Credit Points, in der Abbildung kleine Zahl in den Kästchen rechts oben) zugeordnet. **Module** sind nach inhaltlichen Gesichtspunkten gebildete Lehreinheiten aus verschiedenen Veranstaltungen. Die Credit Points geben den durchschnittlichen Arbeitsaufwand eines Studierenden für ein Modul an. Ein CP entspricht dabei etwa 30 Arbeitsstunden aus Anwesenheits- und Vor- und Nachbereitungszeit. Pro Semester sind durchschnittlich etwa 30 CPs vorgesehen. Abweichungen um einige CP nach oben oder unten sind üblich. Insgesamt müssen für das 6-semestriges Bachelorstudium 180 CP erworben werden. Die Veranstaltungen finden in der Regel im Semester statt, einige wenige Veranstaltungen auch während der vorlesungsfreien Zeit. Die Prüfungen zu den Modulen finden meist in der vorlesungsfreien Zeit statt. Details zu den Modulen sind in den Modulbeschreibungen auf der Internetseite des Fachbereichs www.uni-bremen.de/fb2 zu finden.

Studienverlaufsplan Vollfach Biologie

1. FS		Bio 1 Struktur und Funktion der Wirbellosen	6	Bio 2 Zellbiologie	6	Mathe 1 3	Chemie 1 9	GS Wissen (Pflichtmodul) 3	GS z.B. Faszzi 3
2. FS	Bio 3 Botanik	Bio 4 Formenkenntnis Pflanzen und Tiere	9	MBW 1 Molekulare Biowissenschaften 1: Biochemie	6	Statistik 3	Chemie 2 Chemie-Praktika 6		
3. FS	Öko 1 Evolution und Einführung in die Ökologie	NHZ 1 Neuro- und Humanbiologie + Tierphysiologie 1	9	MBW 2 Molekulare Biowissenschaften 2: Mikrobiologie u. Genetik	9	Physik 1 6			
4. FS	Öko 2 Ökologie Grundkurs und Exkursionen	NHZ 2 Neuro- und Humanbiologie + Tierphysiologie 2	6	MBW 3 Molekulare Biowissenschaften 3: Molekulare Genetik und Zellbiologie	6	Pflanphys Pflanzen-physiologie 3	Meer Marine Lebensräume 3	GS 3	GS 3
5. FS	PM 1 Profilmodule 1 (Wahl aus Vielzahl von PM1-Modulen)	PM 2 Profilmodul 2	12	PM 3 Profilmodul 3	9			GS 3	
6. FS	PM 4 Profilmodul 4 (Projekt)	Thesis Bachelorarbeit	9	Begl. Seminar begleitendes Seminar zur Bachelorarbeit	3			GS 3	GS 3

hellgrau: biologische Grundlagenmodule

mittelgrau: Grundlagenfächer

dunkelgrau: Profilmodule (Meeresbiologie ODER Molekulare Biowissenschaften ODER Neurobiologie ODER Ökologie)

PM 1 frei wählbar

weiß: General Studies, GS Wissen Pflicht, andere frei wählbar

Studienaufbau und Studieninhalte Lehramt Biologie

Im Lehramtsfach Biologie werden insgesamt **60 CP in Fachmodulen** der Biologie und **12 CP in den fachdidaktischen Modulen** studiert.

Das Fachstudium im Bachelor setzt sich zusammen aus dem

Pflichtbereich:

Zellbiologie (Bio 2), Chemie (Che 1), Botanik (Bio 3), Formenkenntnis (Bio 4), Genetik (MBW 2.3), Ökologie (Öko 1) und Tier- und Humanphysiologie (Tierphys)

Wahlbereich L1:

Der Wahlbereich L1 besteht aus vier Modulen, von denen zwei Module gewählt werden: Grundkurs Ökologie (Öko 2) und Exkursionen, Struktur und Funktion der Wirbeltiere (Bio 6), Struktur und Funktion der Wirbellosen (Bio 1) und Biochemie (MBW 1).

Wahlbereich L2:

Im Wahlbereich werden 3 CP nach Wahl aus einem breiten Angebot studiert.

Die Fachdidaktik Biologie setzt sich zusammen aus

Biologiedidaktik 1 (FD 1) und Biologiedidaktik 2 (FD 2), jeweils 6 CP.

Die Fachdidaktik 1 setzt sich aus den zwei Teilen „Einführung in die Fachdidaktik Biologie“ und „Grundlagen des Lehrens und Lernens von Biologie“ zusammen, die in der Regel im 2. und 3. Fachsemester studiert werden. Die Fachdidaktik 2 besteht ebenfalls aus zwei Teilen und beinhaltet auch Praxiselemente in der Schule. Die beiden Teile der Fachdidaktik 2 sind für das 4. und 5. Semester vorgesehen, können aber verschoben werden.

Die Veranstaltungen für das Lehramtsfach Biologie finden in der Regel im Semester statt. Die Prüfungen zu den Modulen finden meist in der vorlesungsfreien Zeit statt. Details zu den Modulen sind in den Modulbeschreibungen auf der Internetseite des Fachbereichs www.uni-bremen.de/fb2 zu finden.

Im Lehramtsstudium werden entsprechend das zweite Fach und erziehungswissenschaftliche Module studiert.

Die Bachelorarbeit wird optional in einem der beiden Fächer des Lehramtsstudiums geschrieben.

Studienverlaufsplan Lehramt Biologie

Der vorgestellte Studienverlaufsplan ist ein Vorschlag und kann je nach Zweifach auch variiert werden. Das Studium der Biologie als Lehramtsfach ist im Ablauf flexibel.

1. FS	Bio 2 Zellbiologie	6	Chemie 1*	9	Bio 1 Struktur + Funktion der Wirbellosen	6	
2. FS	Bio 4 Formenkenntnis Pflanzen und Tiere	6			MBW 1 Molekulare Biowissenschaften 1: Biochemie	6	FD 1 Modulteil FD 1.1
3. FS	Öko 1 Evolution und Einführung in die Ökologie	6	Tierphys 1 Neuro-, Humanbiologie + Tierphysiologie 1	3			FD 1 Modulteil FD 1.2
4. FS	Bio 3 Botanik	9	Tierphys 2 Neuro-, Humanbiologie + Tierphysiologie 2	3	Öko 2 Ökologie Grundkurs und Exkursionen	6	FD 2 Modulteil FD 2.1
5. FS			MBW 2.3 Genetik	3	Bio 6 Struktur + Funktion der Wirbellosen	6	FD 1 Modulteil FD 2.1
6. FS			Thesis Bachelorarbeit	12			
					Wahl L2 3 CP		

Pflichtmodule, können besonders ab FS 2 auch in anderer Reihenfolge studiert werden

Wahlmodule L1, es werden zwei Module gewählt

Fachdidaktik Biologie

Die Bachelorarbeit wird nach Wahl in einem der beiden Lehramtsfächer geschrieben

Wahl L2: Aus einem großen Bereich von 3 CP-Modulen kann ein Modul frei gewählt werden.

*Wenn Chemie das Zweifach darstellt, wird das Modul „Allgemeine Chemie (ALC)“ im Lehramtsfach Chemie studiert; statt „Chemie 1“ sind dann in der Biologie weitere Module nach Wahl im Umfang von 9 CP zu studieren.

General Studies

In den General Studies werden Lehrveranstaltungen zusammengefasst, die der Vermittlung von Studientechniken und allgemeiner Schlüsselqualifikationen sowie der Berufsorientierung dienen. Die General Studies gehören bei Studiengängen mit fachwissenschaftlichem Profil zum Curriculum und **umfassen im Vollfach Biologie 21 CP**. Davon ist das General-Studies-Modul „Wissenschaftliches Arbeiten“ (GS Wissen) im ersten Fachsemester verpflichtend. Alle anderen GS-Module können frei aus dem Angebot des Fachbereichs (im Lehrveranstaltungsverzeichnis unter Bachelor Biologie zu finden) oder aus dem Angebot der Universität gewählt werden (im Lehrveranstaltungsverzeichnis unter „Fachergänzende Studien“). Beispiele für GS-Angebote sind Fremdsprachen, Schreib-, Präsentations- und Moderationstechniken, Projektmanagement, Zeitmanagement, Medienkompetenz, u.v.a.m. Auch videobasierte Online-Lehrveranstaltungen z.B. zum Thema Nachhaltigkeit können in den sogenannten eGeneral Studies belegt werden. Im Vollfach Biologie können nach vorheriger Absprache auch Berufspraktika im In- und Ausland im GS-Bereich anerkannt werden, wenn sie *innerhalb* des Studiums erbracht werden.

Erziehungswissenschaft im Lehramt und Schulpraktika

Beim Bachelor Lehramt Gymnasium/Oberschule werden die Fachwissenschaften und die Fachdidaktiken durch den **Bereich Erziehungswissenschaft** (24 CP) ergänzt. Er umfasst neben den Modulen der Erziehungswissenschaften auch ein Orientierungspraktikum und Schlüsselqualifikationen. 13% des Bachelorstudiums entfallen auf diesen Bereich.

In den **Modulen der Erziehungswissenschaften** (9 CP) werden erziehungswissenschaftliche und schulpädagogisch-didaktische Grundlagen vermittelt. Das **Orientierungspraktikum** (6 CP) dient dazu, erste pädagogische und unterrichtspraktische Erfahrungen in einem schulischen Kontext zu sammeln und dadurch die eigene pädagogische Eignung und Neigung zu überprüfen.

In den **Schlüsselqualifikationen** (9 CP) geht es um die Entwicklung fachübergreifender berufsbezogener Kompetenzen, beispielsweise Methoden- und Kommunikationskompetenz. Darin enthalten ist der Studienbereich „Umgang mit Heterogenität“ im Umfang von 6 CP als vorgeschriebener Schwerpunkt. Hier sollen Kompetenzen in den drei Bereichen „Deutsch als Zweitsprache“, „Inklusive Pädagogik“ und „Interkulturelle Bildung“ erworben werden.

Das Bachelorstudium Lehramt Gymnasium/Oberschule beinhaltet insgesamt folgende **Praxiselemente**:

- Orientierungspraktikum nach dem 1. Studienjahr, 6 CP
- Praxisorientierte Elemente in den Fachdidaktiken der beiden Fächer im 2. oder 3. Studienjahr, jeweils 3 CP

Typische Lehrveranstaltungsformen

Folgende Formen des Lehrens und Lernens werden eingesetzt: Vorlesung, Übung, Praktikum, Seminar, Projektarbeit, Exkursion, Kolloquium.

Unterrichtssprache

Module im Pflichtbereich werden in deutscher Sprache durchgeführt.

Einige Module im Wahlbereich können in deutscher oder englischer Sprache durchgeführt werden. Gute Englischkenntnisse auf dem Niveau B2 des Europäischen Referenzrahmens für Sprachen werden somit für fortgeschrittene Studierende empfohlen.

Auslandsaufenthalt

Die Durchführung eines Auslandssemesters wird im Fachbereich unterstützt. Hierfür bietet sich für das Vollfach Biologie besonders das 5. Fachsemester an. Studierende können auch Auslandspraktika machen und sich ggf. im Studium anerkennen lassen. Das Studienbüro des Fachbereichs berät hierzu.

Mögliche Fächerkombinationen

Das Fach Biologie ist wählbar als

- Bachelor Vollfach
- Unterrichtsfach im Bachelor Lehramt Gymnasium/Oberschule
- Unterrichtsfach im Bachelor Lehramt an Berufsbildenden Schulen in Kombination mit dem Studienfach Berufliche Bildung – Pflegewissenschaft.

Die **Immatrikulation** im Vollfach-Bachelor erfolgt ausschließlich im Fach Biologie. Beim Bachelor mit mehreren Fächern wird in alle Fächer immatrikuliert. Im Lehramt findet eine gesonderte Immatrikulation in Erziehungswissenschaft nicht statt. Die zulässigen **Fächerkombinationen** für das **Lehramt** variieren entsprechend den hier aufgeführten Schularten. Nähere Informationen finden Sie in der Broschüre „Lehramt an Gymnasien und Oberschulen“/„Lehramt an berufsbildenden Schulen“ oder im Internet unter www.uni-bremen.de/lehramt

Die Universität Bremen bietet für viele Fächerkombinationen ein überschneidungsfreies Lehrangebot an. Abgestimmte Veranstaltungszeiten der Studienfächer sollen sicherstellen, dass ein Studium in der Regelstudienzeit möglich ist. Beim Studium mehrerer Fächer lassen sich jedoch zeitliche Überschneidungen von Lehrveranstaltungen nicht immer vermeiden. Für die Planung eines überschneidungsfreien Lehrangebots werden Fächergruppen gebildet, denen Zeitfenster für ihre Lehrveranstaltungen zugewiesen werden.

Folgende Fächer werden in Gruppen zusammengefasst. Eine Kombination zweier Studienfächer aus unterschiedlichen Fächergruppen kann i.d.R. überschneidungsfrei studiert werden. Ein Studium von Fächern aus einer Gruppe ist möglich, kann aber zu Überschneidungen führen, die die Studienzeit verlängern können.

Fächergruppe A

Biologie | Deutsch/Germanistik | Mathematik | Spanisch/Hispanistik

Fächergruppe B

Englisch/English-Speaking Cultures | Geschichte | Kunst – Medien – Ästhetische Bildung | Musikpädagogik | Physik | Politik – Arbeit – Wirtschaft | Politikwissenschaft

Fächergruppe C

Berufliche Bildung - Pflegewissenschaft | Chemie | Französisch/Franko-romanistik | Geographie | Religionswissenschaft/Religionspädagogik

Für ein Studium des Faches Slavistik/Unterrichtsfach Russisch aus der **Kooperation mit der Universität Oldenburg** findet **keine koordinierte Studienplanung** statt. Wegzeiten zwischen den Universitäten sollten beachtet werden.

Mit Fragen wenden Sie sich bitte an die jeweilige Studienfachberatung.

Studienbeginn, Semesterzeiten und Studiendauer

Studienbeginn: jeweils im Wintersemester

Regelstudienzeit: 6 Semester

Nach dieser Regelstudienzeit richtet sich die BAföG-Förderung.

Wintersemester 2020/21

Veranstaltungszeit: 19.10.2020 - 05.02.2021

Veranstaltungsfrei: 23.12.2020 - 05.01.2021

Sommersemester 2021

Veranstaltungszeit: 12.04.2021 - 16.07.2021

Beachten Sie bitte, dass viele Prüfungen während der ersten Wochen der vorlesungsfreien Zeit nach dem Ende der Veranstaltungszeit abgelegt werden.

Uni-Start-Portal - Alle Infos für einen guten Studieneinstieg

Vor Beginn der Vorlesungszeit des Wintersemesters ab Anfang Oktober veranstaltet die Universität Bremen jährlich eine **Orientierungswoche**, in der Ansprechpersonen aus den Fächern bei der Erstellung des Stundenplans helfen, Uni-Begriffe erklären und Serviceeinrichtungen sich vorstellen. Um Ihnen den Studieneinstieg zu erleichtern, gibt es ab Mitte September bis in das erste Semester hinein zusätzlich viele unterstützende Angebote (z.B. Vorkurse in Mathematik, Programmieren, Heranführung an forschendes Lernen).

Für die spätere Teilnahme an Lehrveranstaltungen im Labor ist es notwendig, an der im Rahmen der Orientierungswoche angebotenen Sicherheits- und Brandschutzunterweisung teilzunehmen. Alle Angebote sowie weitere hilfreiche Tipps für den Studieneinstieg finden Sie ab Ende Juli im Uni-Start-Portal: www.uni-bremen.de/uni-start

Abschluss

Vollfach: Bachelor of Science B.Sc

Beim Bachelor Lehramt Gymnasium/Oberschule und Berufliche Bildung Pflegewissenschaft wird das Studium mit dem Titel Bachelor of Arts beendet. Nur bei der Kombination von zwei mathematisch-naturwissenschaftlichen Fächern vergibt die Universität Bremen den Titel Bachelor of Science.

Lehrende

22 Professoren und 7 Professorinnen im Fach Biologie (inklusive der Kooperationsprofessuren mit Alfred-Wegener-Institut für Polar- und Meeresforschung AWI, Leibniz-Zentrum für Marine Tropenforschung und Max-Planck-Institut für Marine Mikrobiologie). Zusätzlich: 9 Privatdozentinnen und 5 Privatdozenten und 2 Lektorinnen im Fach Biologie.

Studierende im ersten Semester

Vollfach: 113 Studierende

Lehramt Gymnasium/Oberschule: 49 Studierende
(Stand: Wintersemester 2019/20)

Kosten und Wohnen

Der **Semesterbeitrag** liegt etwa bei **360 Euro**. Darin enthalten ist ein Semesterticket für den öffentlichen Bahn- und Busverkehr. Informationen zum aktuellen Semesterbeitrag finden Sie unter www.uni-bremen.de/semesterbeitrag

Ab dem 15. Hochschulsemester und ab dem 55. Lebensjahr fallen zusätzlich 500 € Studiengebühren an. Informationen zu den Studiengebühren unter www.uni-bremen.de/studiengebuehren.

Auf www.bremen.de werden die Stadt und das Land Bremen vorgestellt. Dort und unter www.uni-bremen.de/wohnen werden Wohnungsangebote veröffentlicht. Studierende, die ihren Erstwohnsitz nach Bremen verlegen, erhalten ein Begrüßungsgeld von 150 €.

Eine Übersicht über Möglichkeiten der **Studienfinanzierung** finden Sie unter www.uni-bremen.de/studienfinanzierung

Informationen für **internationale Studierende** zu **Visum, Krankenversicherung und Finanzen** finden Sie unter www.uni-bremen.de/studierendenstatus

Bewerbung und Einschreibung

Informationen für Studieninteressierte

www.uni-bremen.de/studieninteressierte

Frist für die Antragstellung

Wintersemester: 15. Juli

Sommersemester: 15. Januar

Zum Sommersemester werden nur Anträge von fortgeschrittenen Studienbewerber*innen berücksichtigt. Eine Immatrikulation als Anfänger*in ist nicht möglich!

Antragstellung

Die Antragsstellung erfolgt online unter www.uni-bremen.de/studienplatz.

Sonderanträge (z.B. Härtefall) stehen dann im Bewerbungsportal der Universität Bremen zur Verfügung.

Hinweise zur Antragstellung und zum Studienangebot finden Sie in der **Brochure „Studieren an der Universität Bremen“**. Sie ist ab Ende März im Verwaltungsgebäude der Universität Bremen, an Schulen in Bremen und dem Bremer Umland sowie bei der Berufsberatung der Agentur für Arbeit Bremen erhältlich.

Sekretariat für Studierende Sfs

Ansprechpartner für Bewerbung, Rückmeldung, Beurlaubung, Adressänderungen

Besuchsadresse: Bibliothekstraße 1, Verwaltungsgebäude,
Erdgeschoss, Eingangsbereich

Postadresse: Universität Bremen, Sfs
Postfach 33 04 40, 28334 Bremen

Beratungszeiten: Mo, Di & Do 9–12 Uhr, Mi 14–16 Uhr (ohne Voranmeldung)

Bachelor und Staatsexamen

(0421) 218-61110

sfs@uni-bremen.de,

www.uni-bremen.de/sfs

Master und internationale Bewerber*innen/Studierende

(0421) 218-61002, Fax: (0421) 218-61125

apply@uni-bremen.de, master@uni-bremen.de

www.uni-bremen.de/sfsi, www.uni-bremen.de/master

Kontakt

Internetadresse des Fachbereichs

www.uni-bremen.de/fb2

Studienbüro und Studienfachberatung

Anlaufstelle bei Fragen zu Studieninhalten, Studienplanung, Studiengestaltung, Anerkennungen und Auslandsstudium sowie Prüfungsordnungen und mögliche Schwerpunktsetzung im Studium

Dr. Ute Meyer und Corinna Müller-Wiegmann

NW 2, Raum A 1030

+49 (0)421 218-62810

studienbuero.fb2@uni-bremen.de

Beratung nach Vereinbarung oder in der Sprechzeit: www.uni-bremen.de/fb2 unter Studium, Studienbüro

Studieninteressierte von außerhalb bitte telefonisch oder per Email Termine abstimmen – die Sprechzeiten können kurzfristig ausfallen!

Studienzentrum Lehramt im Zentrum für Lehrerinnen-/Lehrerbildung und Bildungsforschung (ZfLB)

Anlaufstelle bei Fragen zum Hochschulwechsel und zum Master of Education

Sportturm 4. Ebene

stz.lehramt@uni-bremen.de

+49 (0)421 218-61913

Sprechzeiten und Infos: www.uni-bremen.de/zfl unter Beratung

Prüfungsamt Biologie

Sylvia Köhler

NW 2, Raum PAV 03

+49 (0)421 218-62803

skoehler@uni-bremen.de

Servicestellen der Universität

www.uni-bremen.de/studium/beratung-service

Angebote und Informationen für internationale Studierende

Wohnen, Arbeiten, Finanzierung, Sprachen lernen

www.uni-bremen.de/angebote-internationale-studierende

Information und Beratung zu Aufenthaltsrecht und zur sozialen Sicherung:

www.inneremission-bremen.de/beratungen/internationale_studierende

www.uni-bremen.de/bsu (Menüpunkt Ausländerangelegenheiten)

Studentische Interessenvertretung

Studiengangsausschuss StugA

Studentische Vertretung im Studiengang Biologie

NW 2, Raum A 1195

stugabio@uni-bremen.de

www.uni-bremen.de/stugabio

Allgemeiner Studierendenausschuss (AStA)

Studentische Vertretung für die gesamte Universität

Serviceangebote: BAföG- und Sozialberatung, Kinderbetreuung

AStA-Etage, Studentenhaus

www.asta.uni-bremen.de

KONTAKT

Zentrale Studienberatung

Besuchsadresse:

Bibliothekstr. 1, Verwaltungsgebäude VWG,
Haupteingang, Erdgeschoss, Flur links

Postadresse:

Universität Bremen
Zentrale Studienberatung
Postfach 33 04 40
28334Bremen

0421 218-61160

zsb@uni-bremen.de

www.uni-bremen.de/zsb

Beratungszeiten (ohne Voranmeldung):

Mo, Di & Do 9–12 Uhr

Mi 14–16 Uhr

Zusätzliche Termine für Berufstätige und
Auswärtige nach Vereinbarung